

Příloha č. 9
Záznam z jednání ve věci
budování nové cyklistické infrastruktury
v koridoru Mohelnice - Zábřeh
(místo konání obecní úřad Lukavice dne 28. 2. 2020)

Přítomni:

- za krajského cyklokoordinátora:
 - Petr Smítal, atelis.smital@gmail.com (mobil: 603 980 299)
 - Jaroslav Martinek, jarda@dobramesta.cz (mobil: 602 503 617)
- za obec Lukavice:
 - Vladimír Velický, starosta, lukavice.velicky@seznam.cz (mobil: 724 897 535)
- za Mohelnici:
 - Jana Kubíčková, místostarostka, kubickovaj@mohelnice.cz (mobil: 778 414 436)
- za Zvole:
 - Radek Kól, starosta, starosta.zvole@seznam.cz (mobil: 724 141 979)
 - Martin Riffler, zástupce petentů, rifflermartin@gmail.com (mobil: 724 141 979)
- za Rájec:
 - Vladimír Hroch, obec.rajec@seznam.cz (mobil: 724 187 200)

Úvodem

Jednání bylo svoláno na základě dopisu pana Rifflera, občana obce Zvole a zástupce petentů prosazující budování cyklistické komunikace v úseku Mohelnice - Zábřeh, adresovaného hejtmanovi kraje ze dne 20.1.2020.

V souladu se zpracovanou Koncepcí rozvoje cyklistické dopravy v Olomouckém kraji, která byla schválena Radou Olomouckého kraje v únoru 2018, je cílem mapovat potřeby obcí na výstavbu cyklistických komunikací mezi obcemi, aby bylo možné lépe stanovit alokace z krajských, národních a evropských dotačních fondů na další rozvoj cyklistické dopravy.

Jednání se týkalo možnosti vedení cyklistických komunikací mezi Mohelnicí a Zábřehem v různých koridorech.

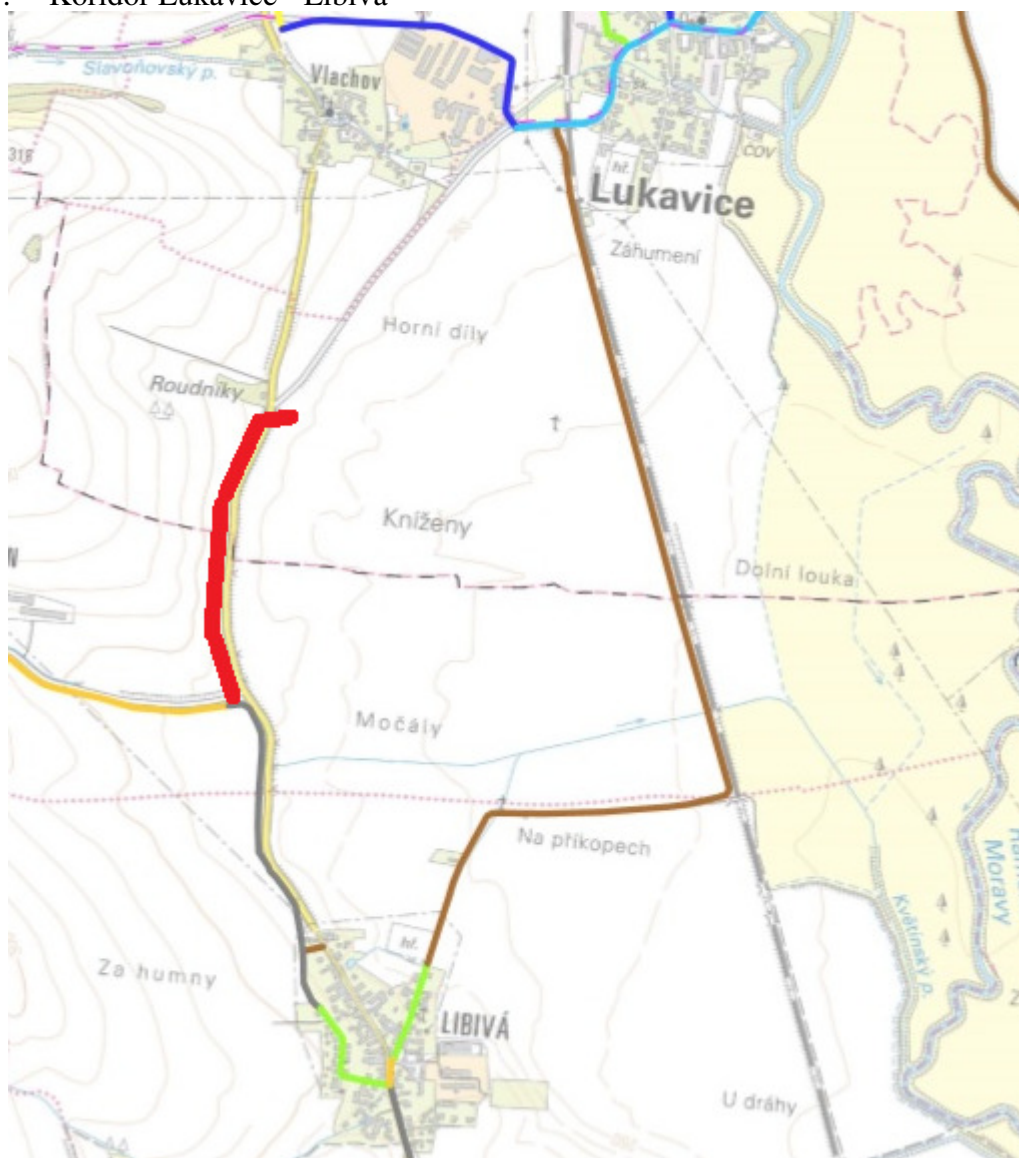
Cílem jednání tak bylo:

1. Provéřit stávající stav projektové připravenosti obcí na výstavbu cyklistických komunikací v daném koridoru, zda se jedná z jejich strany jen o projektový záměr, nebo či již počítají se zpracováním projektové dokumentace. Všechny záměry budou zaneseny do mapových podkladů Olomouckého kraje, které právě monitorují tuto připravenost.
2. Seznámit přítomné s aktuálními možnostmi financování cyklistické infrastruktury v Olomouckém kraji. Cílem je povzbudit města a obce k tomu, aby v maximální míře začala projektovat, aby byla připravena na další období Strukturálních fondů 2021+, neboli štěstí přeje připraveným. Na druhé straně sám Olomoucký kraj může lépe lobovat za alokace, když se bude moci v argumentaci opřít o konkrétní fakta, nikoliv jen o vize.
3. Informovat o realizaci informační kampaně CityChangers, která aktivně zapojuje žáky

a studenty do procesu podpory cyklistické dopravy.

1. Diskuse ohledně možnosti vedení cyklistických komunikací

1.1. Koridor Lukavice - Libivá



- Krok 1 – zpevnění stávající polní cesty podél železnice (hnědá trasa). Vzhledem k tomu, že v celé délce je mnoho pozemků, nedoporučuje se zpracovat projektová dokumentace na realizaci nové cyklostezky. Možným řešením je, ale využití opravy silnice I/44 v úseku Mohelnice - Libivá - kř. před Vlachovem, kdy bude k dispozici kvalitní živičný recyklát. Podobný úsek byl realizován nedávno mezi Bystrovany a Olomoucí. Tím by došlo ke zlepšení povrchu stávající rozbahnělé užívané účelové komunikace. **Za zvážení stojí, zda recyklát nepoužít i na betonové panely, čímž by se povrch stal rovinatějším.** Tento úsek, po zkvalitnění povrchu, přímějšší napojení z Lukavice, příp. i Bohuslavic směrem na cyklostezku Libivá - Mohelnice. V krajské koncepci je pak ještě doporučováno zbudování krátkého úseku smíšené stezky mezi zaústěním místní komunikace parc. č. 595/1, k. ú. Libivá a stávajícím zakončením stezky od Mohelnice. Délka úseku je do 100 m. Cyklisté by pak nemuseli silnici I/44 vůbec překračovat.

Rozbahnělý úsek účelové komunikace podél trati:



Vzor položení živičného recyklátu z Bystrovan:



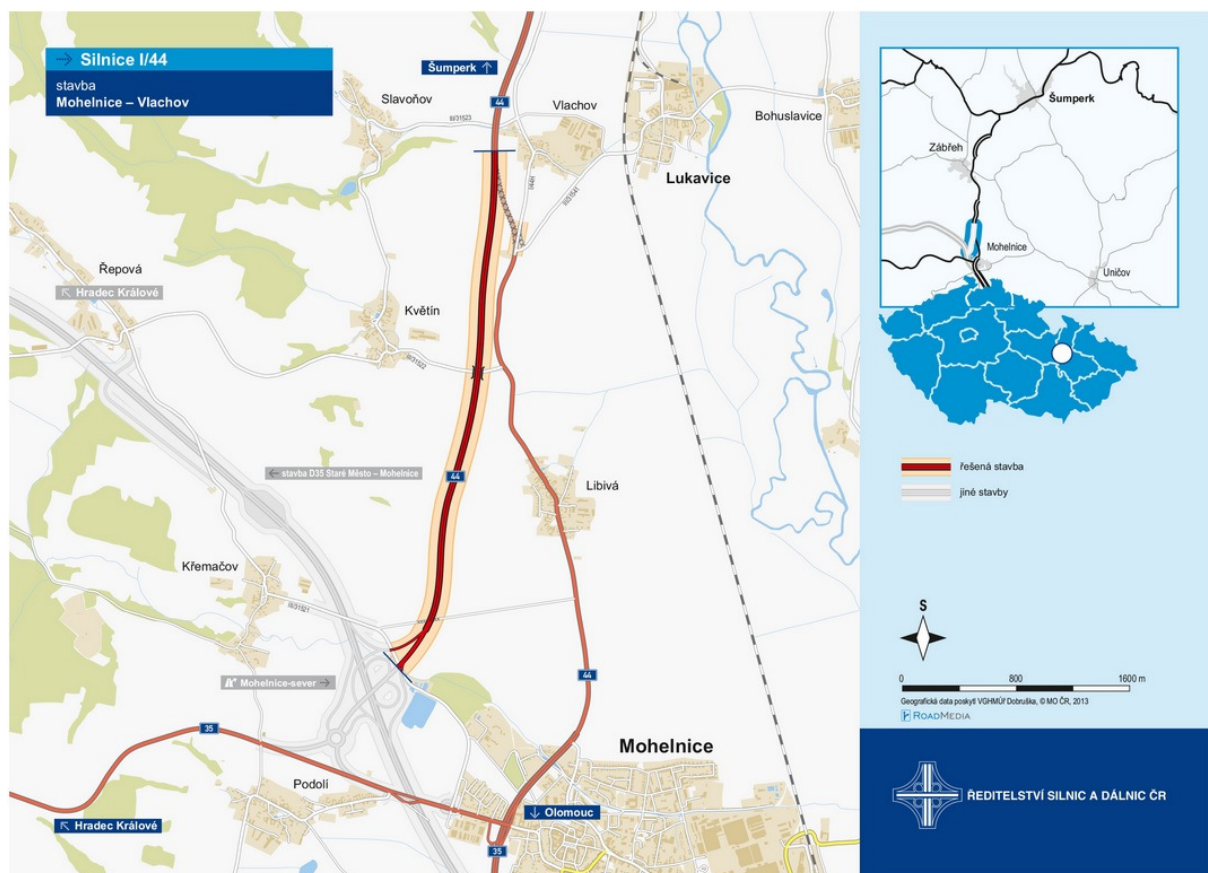
Vhodný úsek k vybudování v intravilánu Libivé (oranžová)



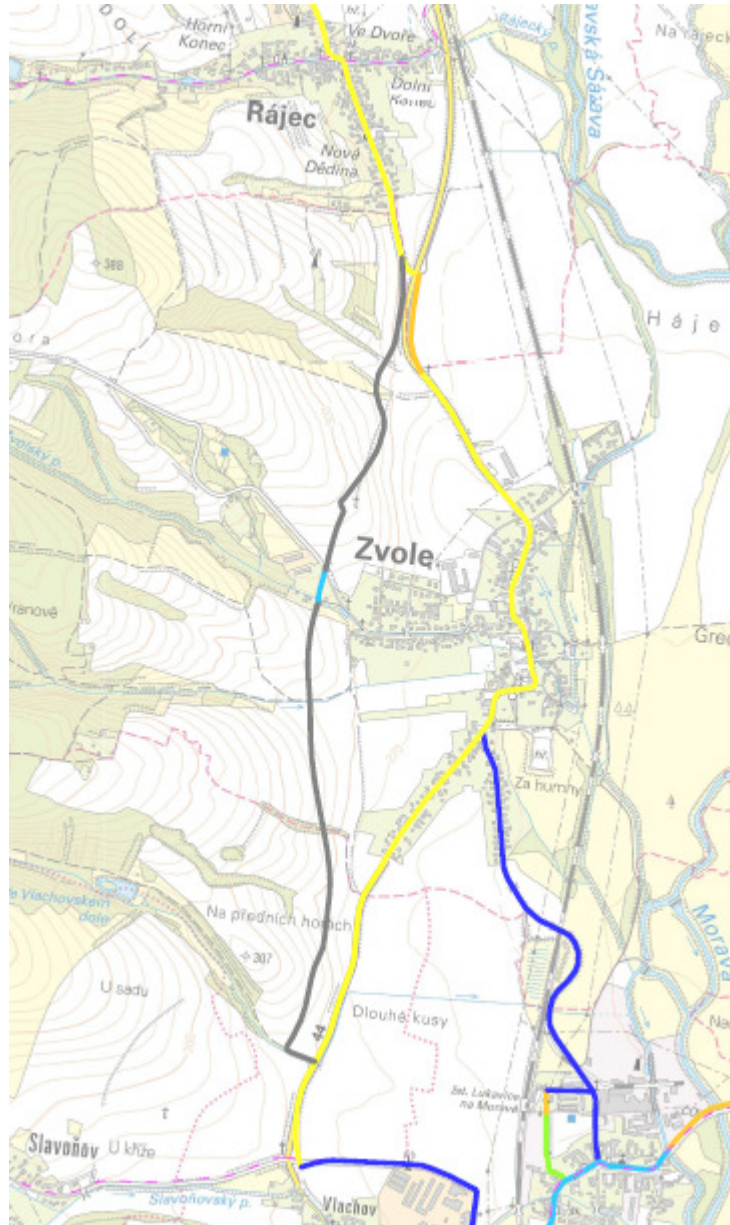
- Krok 2 – zahájit projektovou přípravu nové cyklostezky podél silnice I. třídy (červená trasa). Součástí projektu by byl i podjezd pod silnicí. Doporučuje se, aby na SFDI byla oba projekty podány zvlášť. Podjezd se může dát do výzvy na „křížení“. **Úsek bude nově začleněn do krajské koncepce.**
- Poznámka - diskutovalo se také o tom, kdy bude dobudován obchvat kolem Libivé, ale nepředpokládá se, že to bude dříve, jak v roce 2030, protože je tato stavba podmíněna stavbou D35.

← I/44 Mohelnice–Vlachov

V přípravě | Kód stavby: M63



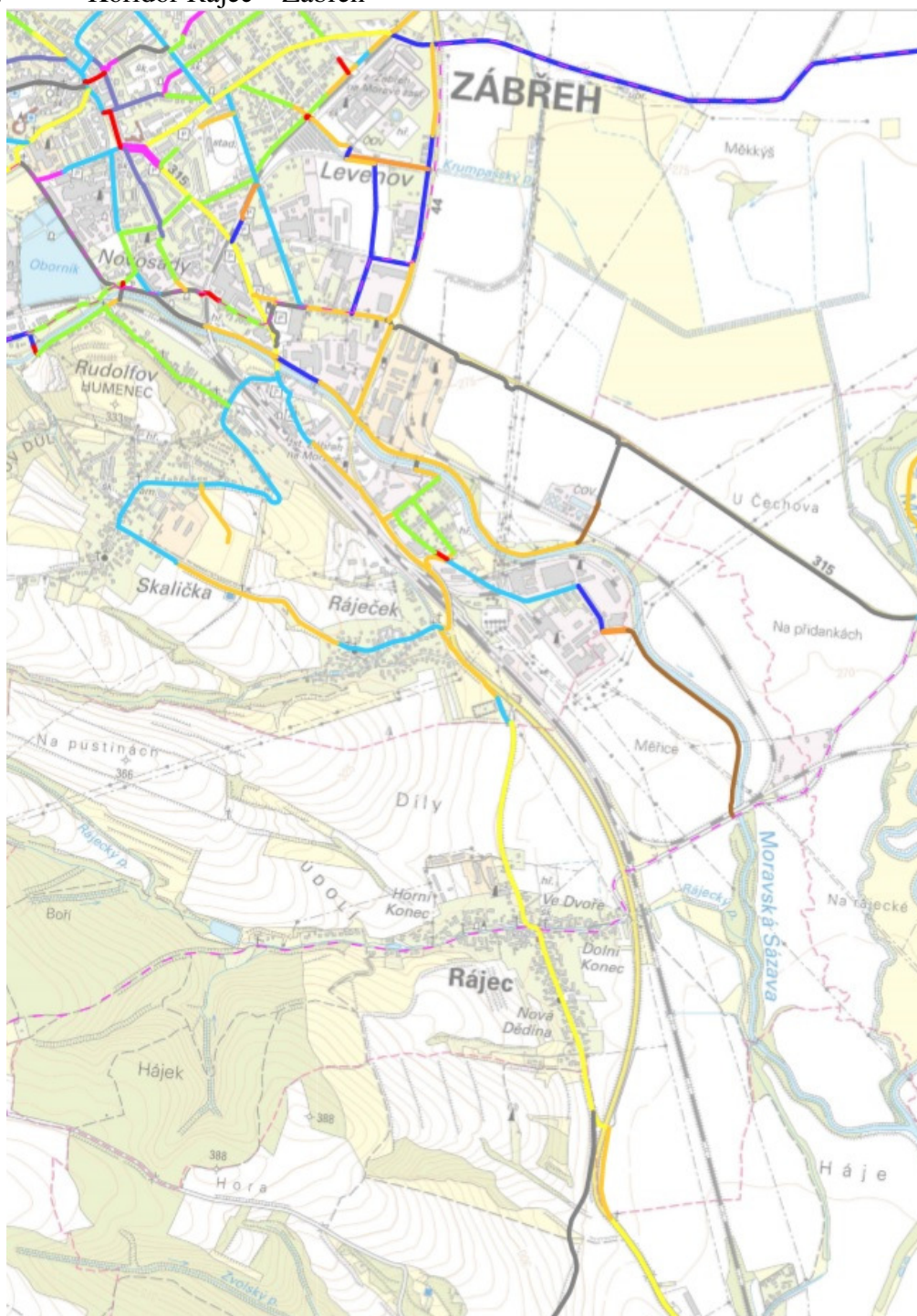
1.2. Koridor Vlachov – Zvole



Je možné využít stávající polní cesty podél silnice I/44 (šedě a světle modře). Jen u Zvole je potřeba dobudovat krátký úsek.



1.3. Koridor Rájec – Zábřeh



Z Rájce by vedla trasa po stávající silnici. Díky dostatečným šířkovým parametrům je možné zde zřídit cyklistické pruhy (**existuje již kladné stanovisko SSOK ke studii**), dále by vedla trasa po stávajícím chodníku, který by byl zpřístupněn pro cyklisty až do místní části Zábřehu Ráječek. Odtud by vedla trasa po stávajícím chodníku na mostě, který by byl zpřístupněn pro cyklisty. V posledním úseku už by byla vybudována cyklistická stezka směrem k nádraží.

2. Možnosti financování cyklistické infrastruktury

Naplňování cílů Koncepce rozvoje cyklistické dopravy v Olomouckém kraji je v dlouhodobém horizontu finančně náročné. Cílem je získávat a sdružovat finanční prostředky na realizaci projektu postupně a aktivně využít každé příležitosti k získání různých finančních zdrojů. Nabízí se několik konkrétních možností, jak v podobě programů strukturální pomoci, tak finanční podpory státu poskytované prostřednictvím jednotlivých ministerstev (Státní fond dopravní infrastruktury, Program obnovy venkova, dotace na pozemkové úpravy). Je však nutné zdůraznit, že téměř všechny dotace a příspěvky budou předpokládat součinnost a podílnictví žadatele. Jde o tzv. vstřícné financování, které je nezbytnou podmínkou obdržení dotace a zároveň je dalším z evropských dotačních principů.

Následující možnosti:

1. Olomoucký kraj podporuje výstavbu úseků cyklistických komunikací formou dotačního titulu. V letošním roce má připraveno 18,0 mil. Kč, případně lze podat specifické záměry, a to jako individuální projekt (např. mosty přes vodní toky).
2. Olomoucký kraj však počítá s tím, že obce mohou získat dalších 85% ze SFDI. Nicméně pro další období zatím není jisté, zda SFDI nebude zrušeno a finanční prostředky nebudou přesunuty na Ministerstvo financování. Tímto přesunem by mohlo dojít také ke zrušení položek na výstavbu cyklistických stezek a také na bezpečnostní opatření. Olomoucký kraj tuto situaci bude průběžně sledovat.
3. Olomoucký kraj dále počítá s tím, že obce a kraje budou možné čerpat z Integrovaného regionálního operačního programu (IROP) v novém programovém období 2021-2027. V budoucím programovém období bude sice snahou podpořit investice do cyklistické infrastruktury ve dvojnásobném objemu oproti období stávajícímu a zároveň rozšířit způsobilost přímých i souvisejících výdajů, ale podobné snahy už tu byly v roce 2014 v předchozím období, ale výsledkem byly jen velmi malé alokace na cyklostezky.
4. V případě bodu 2 – 3. je nutné uvést, že je Olomoucký kraj požaduje spolu s dalšími kraji dostatečné investice na realizaci dálkových tras, jako je např. Moravská stezka, cyklostezka Bečva, cyklotrasa 5. Jak jsou zatím nastavené stávající alokace, tak tomu zatím není. Se SFDI je aspoň předjednané, že by velké projekty na cyklistické stezky byly financovány samostatně. Pokud by tedy SFDI nebylo zrušeno, tak existuje velká pravděpodobnost, že by finance na dálkové trasy byly. Olomoucký kraj proto chce v první etapě podpořit projektovou přípravu úseků na dálkových trasách a následně by i kraj financoval projekty na výstavbu cyklostezek v těchto koridorech. Detaily je možné shlédnout zde: <https://www.atelis.eu/paterni-cyklotrasy-30>.
5. Zároveň je Olomoucký kraj si vědom toho, že např. právě na SFDI nelze podávat např. účelové komunikace označené dopravní značkou B11, neboli komunikace kde může občas projet nějaké místní auto. Kraj ovšem takové úseky může podpořit.
6. Dále není potřeba, aby všechno platily obce. Proto Olomoucký kraj spolupracuje se SŽDC Olomouckého kraje, kdy společně hledají možnosti podpory cyklistické dopravy (SŽDC může realizovat úschovy pro kola u nádraží, může vytvářet prostor pro cyklisty v železničních koridorech, někdy i komunikaci vybudovat, může pomoci s železničními přejezdy. Kde je vůle, tam je i realizace: <https://www.atelis.eu/spoluprace-se-szdc>).

7. Podobně se dá vyzvednout spolupráce se Správou silnic Olomouckého kraje. Za určitých podmínek je možné ve spolupráci s obcemi realizovat cyklistické pruhy na krajských komunikacích - <https://www.atelis.eu/opatreni-pro-cyklisty-na-krajskych-komunikacich>
8. Rovněž byla zahájena jednání s Povodím Moravy, s.p. o možnosti využití jejich hrází pro podporu cyklistické dopravy. Je potřeba vytvořit společný, právně podložený tlak na státní podniky Povodí při projednávání vedení cyklotras přes jejich pozemky či problematika mlatových cest.

3. Spolupráce se školami - CityChangers

Cílem kampaně CityChanges je pomoci zapojit místní komunitu, která by **pomohla s propagací cyklistické dopravy**. Za místní komunitu může být považováno jakékoliv místní sdružení, včetně klubu seniorů, ale pro začátek je možné pracovat s místními žáky a studenty, tzv. ambasadory.

Cílem je na škole udělat besedu a společně obec – škola vymyslet společné aktivity, např.:

1. Založit facebookovou skupinu.
2. Vytvořit jednoduchou webovou stránku: Popis stávajícího stavu rozpracovanosti cyklostezek.
3. Vytvořit propagační materiály na akci na 12. 9. 2020 – Leták, Plakát.
4. Udělat propagační video, o co usilujeme.
5. Propagace na sociálních sítích.
6. Pravidelné zprávy pro novináře a pro sociální sítě (využít významných mezinárodních dnů - <https://www.akademimobility.cz/propagujeme-souvislosti>).
7. Samotná propagační akce v rámci Evropského týdne mobility, asi nejlépe v sobotu dne 19. 9. 2020.
8. Oslovování partnerů, sponzorů.

Stačí jen uspořádat besedu pro školy, kde by se vše vymyslelo.

Rovněž lze se zapojit do akce dne 12. 6. 2020, kdy se chystá s náměstkou Olomouckého kraje a se starosty tzv. jízda možností po Moravské stezce z Rudy do Olomouce. Nepojedeme v koridoru vyznačené trasy, ale tam, kde by stezka mohla být, klidně i 500 m po silnici III. třídy, po rozbitých hrázích, cestách. V tomto kontextu chceme na jízdu pozvat i lidi z "Prahy", abychom jim ukázali, že potřebuje finance na další období 2021 – 2027 (viz. předchozí rozbor možností financování).